

> Rapportage van 27 inzendingen

# Maatschappelijke consultatie

## Inventarisatie van de digitale consultatie Noordzeeoverleg

Aan



*Mieke Visch, secretaris  
Via mail: [mieke.visch@minienw.nl](mailto:mieke.visch@minienw.nl)*

*Noordwijk, 21 mei 2019*

**Van**  
*Ing. Peter Struik MBA  
Directeur Partners+Pröpper Noordwijk*

**PARTNERS+PRÖPPER**  
DENKERS EN DOENERS VOOR DE PUBLIEKE ZAAK

# Inhoudsopgave

1	Inleiding.....	2
<b>Deel 1 De kernbevindingen .....</b>		<b>4</b>
2	Respondenten.....	5
3	Kernbevindingen.....	6
3.1	Oplossingsrichtingen naar inhoud.....	6
3.2	Bijdrage van oplossingen aan de realisatie van opgaven en ruimtegebruik .....	6
3.3	Inventarisatie overige opmerkingen.....	8
<b>Deel 2 Factsheets aangedragen oplossingen.....</b>		<b>9</b>
A.	Multidisciplinair eiland in windgebied IJmuiden Ver.....	11
B.	Drijvende luchthaven met hybride faciliteiten.....	12
C.	Opslag energie uit wind op zee in de vorm van waterstofgas .....	13
D.	Zonne energie op windmolens .....	14
E.	Golfenergie .....	15
F.	De Noordzee als boerderij.....	16
G.	Scheep- en recreatievaart .....	17
H.	Zandwinning voor kustsuppletie en bouwgrondstoffen .....	18
I.	Visserij in windmolenparken.....	19
J.	Nieuwe alternatieve markt voor de visserij.....	20
K.	Basisinkomen voor vissers.....	21
L.	Geen windparken op visgronden .....	22
M.	Erfgoed .....	23
N.	Herziening waardeoriëntatie .....	24
O.	Financiële participatie van burgers.....	25
<b>Deel 3 De bijlagen.....</b>		<b>26</b>
Bijlage 1:	Kernopgaven rondom de Noordzee .....	27
Bijlage 2:	Vraagstelling digitale consultatie .....	28
Bijlage 3:	Bestaande en geplande windparken Noordzee .....	29
Bijlage 4:	Omvang en ruimtebeslag van gebruiksfuncties op het NCP.....	30

# 1 Inleiding

## Achtergrond

Het Overlegorgaan Fysieke Leefomgeving (OFL) zet zich in voor samenwerking en dialoog tussen de rijksoverheid en de samenleving. Het OFL brengt burgers, maatschappelijke organisaties, het bedrijfsleven en overheid bijeen om samen mee te denken over en te werken aan oplossingen voor complexe maatschappelijke vraagstukken rond de inrichting van de fysieke leefomgeving. Onder begeleiding van het OFL werken de rijksoverheid, burgers, bedrijven en maatschappelijke organisaties samen aan projecten. Deelnemers van het OFL kunnen invloed uitoefenen door de rijksoverheid te adviseren, samen te werken met de rijksoverheid en/of een signaal af te geven.

In 2021 loopt de periode voor het geldende Noordzeebeleid af. Dat is aanleiding om een nieuwe strategie op te stellen: de Noordzeestrategie 2020-2030. Om te komen tot een nieuwe strategie heeft de minister van Infrastructuur en Waterstaat, mede namens de ministers van LNV, EZK en BZK, het OFL gevraagd om samen met de rijksoverheid en stakeholders<sup>1</sup> een Noordzeeoverleg in te richten en in werking te stellen. Het doel is om in de eerste helft van 2019 samen met de stakeholders te onderzoeken waar op de Noordzee de opgaven rond voedsel, energie en natuur samen kunnen gaan en waar keuzes gemaakt moeten worden (zie voor de drie kernopgaven bijlage 1). Uiteindelijk moet het overleg leiden tot een 'Noordzeeakkoord'.

## Internetconsultatie

Een onderdeel van het Noordzeeoverleg is een digitale consultatie. Belangengroepen, bedrijven, overheden en kennisinstututen, als andere geïnteresseerden zijn uitgenodigd om een reactie in te zenden. Zij konden dit doen tot 23 april jl. Met de digitale consultatie zijn vijf vragen voorgelegd (zie voor de volledige vraagstelling bijlage 2). Iedereen met een oplossing of een concreet idee rondom de genoemde opgaven, het samengaan ervan en het effect daarvan op het ruimtegebruik van de Noordzee is uitgenodigd dit kenbaar te maken.

In totaal hebben 27 belangstellenden meegedaan aan de digitale consultatie.

## Aanpak van de inventarisatie

De inventarisatie van de reacties is uitgevoerd door een onderzoeker van het bestuurlijk onderzoeksbureau Partners+Pröpper.

Er is een inventarisatie van feiten en meningen uitgevoerd gebaseerd op de door de indieners aangedragen informatie:

- teksten die door indieners zijn ingediend en eventuele bijgevoegde notities;
- open bronnen waar indieners naar verwijzen;
- verdere doorverwijzing vanuit die bronnen naar andere openbare bronnen (quick-scan).

Op basis van deze inventarisatie (**dus op basis van de genoemde feiten en meningen van de indiener**) is de bijdrage van het idee aan een of meer opgaven bepaald. Hierbij is er sprake van wel of geen bijdrage, de mate waarin is niet beoordeeld.

---

<sup>1</sup> De partijen die aan tafel zitten zijn: Greenpeace, Tennet, Nederlandse WindEnergie Associatie, Visned, Nederlandse Visserbond, Havenbedrijf Rotterdam, Energie Beheer Nederland, Wereld Natuur Fonds, Vogelbescherming Nederland, Nederlandse Olie en Gas Exploratie en Productie Associatie, Natuur en Milieu, Stichting de Noordzee, Koninklijke Nederlandse Akademie van Wetenschappen, en de ministeries van EZK, LNV en IenW.

## Leeswijzer

Deze rapportage omvat de analyse en bestaat uit drie delen.

Deel 1 Kernbevindingen	Een inventarisatie van alle ingezonden ideeën en oplossingen op hoofdlijnen.
Deel 2 Factsheets	Ingezonden ideeën en oplossingen worden gepresenteerd in factsheets. Gelijksortige oplossingen zijn daarbij gebundeld.
Deel 3 Bijlagen	Bijlagen over de kernopgaven, vraagstelling van de digitale consultatie, windenergie op zee en ruimtebeslag verschillende gebruiksfuncties op de Noordzee.

# Deel 1

## De kernbevindingen

## 2 Respondenten

In totaal hebben 27 respondenten een idee of oplossing aangedragen (zie de onderstaande tabel), waarvan 2 overheden, 10 belangengroepen, 5 bedrijven, 9 individuele burgers en het samenwerkingsverband TKI waarin overheid, bedrijven en kennisinstututen kennis delen en innovatie stimuleren.

Nr	Respondenten	Type
1	Gemeente Goeree-Overflakkee	Overheid
2	Staatstoezicht op de Mijnen	Overheid
3	Stichting Topconsortium voor Kennis en Innovatie op Zee (TKI)	Samenwerking overheid-privaat- kennisinstututen
4	Noordzee Maritiem nabestaanden	Belangengroep
5 - 6	Koninklijk Nederlandse Watersport Verbond en Watersportverbond	Belangengroep
7	De Vereniging van Waterbouwers	Belangengroep
8	Stichting Delta Floating Airport	Belangengroep
9	Stichting Noordzeeboerderij/Zeewierplatform	Belangengroep
10	Vereniging van groothandelaren in bulkgrondstoffen voor de Nederlandse Bouw (NLVB)	Belangengroep
11	Stichting Eendracht maakt Kracht	Belangengroep
12	Vereniging Participatie Wind op Zee	Belangengroep
13	Stichting Goede Vissers en de internationale Slow Food Organisatie	Belangengroep
14	Offshore Service Facilities B.V tezamen met Van Oord, Boskalis en Royal HaskoningDHV	Bedrijven
15	Vattenfall	Bedrijven
16	Visserijbedrijf K. Boersen BV	Bedrijven
17	Symphonie Wave Power en Teamwork Technology BV	Bedrijven
18	Bedrijf of organisatie uit de visserij sector	Bedrijven
19 - 27	9 individuele burgers	Burgers

Tabel 2.1 Respondenten

## 3 Kernbevindingen

Alle aangedragen ideeën en oplossingen zijn te vinden in de factsheets in deel 2 van deze rapportage. In totaal zijn er 15 factsheets (A t/m O). Gelijksortige ideeën en oplossingen van respondenten zijn gebundeld in een factsheet. Bijvoorbeeld de factsheet 'De Noordzee als boerderij'. Deze factsheet bevat ideeën en oplossingen van vijf verschillende respondenten over de teelt van zeewier en oesters.

### 3.1 Oplossingsrichtingen naar inhoud

De ideeën en oplossingen uit de factsheets zijn te verdelen over zes hoofdcategorieën naar aard van de inhoud, zie de onderstaande tabel.

Hoofdcategorie	Factsheets
1. Multidisciplinaire/hybride eilanden	A. Multidisciplinair eiland IJmuiden Ver. B. Drijvende luchthaven met hybride faciliteiten.
2. Energievormen en -opslag	C. Opslag energie uit wind in de vorm van waterstofgas. D. Zonne-energie op windmolens. E. Golfenergie.
3. De Noordzee als boerderij	F. De Noordzee als boerderij.
4. Exploitatie en medegebruik	G. Scheep- en recreatievaart. H. Zandwinning voor kustsuppletie en bouwgrondstoffen. I. Visserij in windparken. J. Nieuwe alternatieve markt voor de visserij. K. Basisinkomen vissers. L. Geen windparken op visgronden.
5. Cultureel en militair erfgoed	M. Erfgoed.
6. Proces voor afweging en participatie	N. Herziening waardeoriëntatie. O. Financiële participatie van burgers.

Tabel 3.1 Hoofdcategorieën naar aard van de inhoud.

### 3.2 Bijdrage van oplossingen aan de realisatie van opgaven en ruimtegebruik

#### REALISATIE VAN OPGAVEN

Het richtpunt bestaat uit de kernvraag van het Noordzeeoverleg (zie hoofdstuk 1): waar kunnen op de Noordzee de opgaven rond voedsel, energie en natuur samen gaan? Vanuit dat richtpunt zijn de aangedragen oplossingen geïnventariseerd naar de bijdrage die zij leveren aan de drie kernopgaven Energie, Voedsel en Natuur. Zie de onderstaande tabel 3.2. Deze tabel is samengesteld op basis van door indieners aangedragen informatie, bestudering van open bronnen waarnaar zij verwijzen en/of verdere doorverwijzing vanuit die bronnen naar andere openbare bronnen (quick-scan). In de tabel worden voor de volledigheid ook andere opgaven gepresenteerd (anders dan de drie hierboven genoemde kernopgaven) aangezien de indieners deze ook hebben genoemd in hun voorstellen.

Tabel 3.2 Bijdrage van oplossingen aan een of meer opgaven.	Kernopgaven							
	Energie	Voedsel	Natuur	Veiligheid	Cultuur	Scheepvaart	Zandwinnin	Vliegverkeer
<b>Oplossingen per hoofdcategorie.</b>								
<b>1. Multidisciplinaire hybride eilanden</b>								
A. Eiland in windgebied IJmuiden Ver								
B. Drijvende luchthaven								
<b>2. Energievormen en -opslag</b>								
C. Opslag energie wind op zee in de vorm van H <sub>2</sub> -gas.								
D. Zonne-energie op windmolens								
E. Golfenergie								
<b>3. De Noordzee als boerderij</b>								
F. De Noordzee als boerderij								
<b>4. Exploitatie en medegebruik</b>								
G. Scheep en recreatievaart								
H. Zandwinning voor kustsuppletie en bouwgrondstoffen								
I. Visserij in windmolenparken								
J. Nieuwe alternatieve markt voor visserij								
K. Basisinkomen vissers								
L. Geen windparken op visgronden								
<b>5. Cultureel en militair erfgoed</b>								
M. Erfgoed								

#### RUIMTEGEBRUIK

Uit de ideeën en oplossingen is verder op basis van de ingediende feitelijke informatie niet te achterhalen wat het ruimtegebruik is. Hoogstens zijn er eerste beelden te schetsen, bijvoorbeeld een eiland op zee, een drijvende luchthaven, een kunstmatig rif. Maar dat biedt nog onvoldoende houvast om uitspraken te doen over het ruimtegebruik. Daarbij speelt ook nog dat veel andere aspecten uiteindelijk ook de benodigde ruimte bepalen: denk aan veiligheidszoneringsen, onderhoud, en milieuaspecten et cetera.



### 3.3 Inventarisatie overige opmerkingen

De laatste vraag van de digitale consultatie betrof: Heeft u nog iets dat u graag wilt meegeven aan het Noorzeeoverleg? Hieronder benoemen we de onderwerpen die rondom deze vraag zijn meegegeven door indieners, voor zover niet verwerkt in de factsheets van deel 2 van de rapportage.

Veelal gaan de onderwerpen over het proces van afwegingen en besluitvorming en de betrokkenheid daarbij van belanghebbenden:

- Scheepvaartveiligheid aspecten worden gemist in het adviesrapport Verkenning Noordzee Strategie 2030.
- Laat het proces niet te snel gaan. Overweeg en bestudeer alles goed.
- Bekijk het huidige uitgiftestelsel voor windparken op zee nader. Moeten natuurontwikkeling, voedselproductie, burgerparticipatie e.d. niet gehonoreerd worden in de gehanteerde procedure?
- Luister naar de vissers die al decennia op zee werken.

Tegelijkertijd is er ook een oproep om oog te hebben voor kansen die nieuwe ontwikkelingen bieden:

- Graag willen we het OFL op het hart drukken om naast bestaande belangen ook een 'open mind' te hebben voor nieuwe ontwikkelingen en opportuniteiten.
- Probeer een ontwikkeling in gang te zetten die bijdragen aan de ontwikkeling van kustgemeenschappen en aan de regionale economie.
- Werk samen met partijen en laat mooie kansen niet lopen.

# Deel 2

## Factsheets aangedragen oplossingen

Ingezonden ideeën en oplossingen worden gepresenteerd in factsheets. Gelijksortige oplossingen zijn daarbij gebundeld. Hieronder volgt eerst een korte uitleg over hoe de factsheet is opgebouwd en ingevuld, daarna volgen de factsheets van de ingezonden ideeën en oplossingen.

Titel		
Indiener(s)	Namen van indieners zijn daarbij geanonimiseerd.	Nummer indiener
Kern van het idee of de oplossing		
Korte beschrijving van het idee of de oplossing. Voor de volledige beschrijving verwijzen wij naar het bronbestand van de digitale enquête, zoals aangeleverd door het Overlegorgaan Fysieke Leefomgeving.		
Bijdrage aan (kern)opgaven		
Energie (kernopgave)	De bijdrage van het idee aan een of meer (kern)opgaven, <b>naar mening van de indiener</b> . Hierbij is er sprake van wel of geen bijdrage (ja of nee), de mate waarin is niet beoordeeld. Dat vraagt om verdere verkenning en verdieping van het aangedragen idee of oplossing.	
Voedsel (kernopgave)		
Natuur (kernopgave)		
Veiligheid		
Cultuur		
Scheepvaart		
Zandwinning		
Vliegverkeer		
Relevante bronnen of voorbeelden		
Door indiener aangedragen bronnen. Ook zijn door de analist relevante open bronnen toegevoegd.		

## A. Multidisciplinair eiland in windgebied IJmuiden Ver

Indiener(s)

Bedrijf

ID 63943800

### Kern van het idee of de oplossing

Realisatie van een eiland om op meerdere terreinen te faciliteren:

- Bijdrage aan de energietransitie door het onderbrengen van onderstations Tennet;
- Interconnectie met waterstofproductie;
- Onderhoud van windparken;
- Basis voor voedselwinning: visserij en zeewier;
- Plak voor kustwacht en andere veiligheidsdiensten;
- Basis voor natuuronderzoek.

### Bijdrage aan (kern)opgaven

Energie (kernopgave)

Ja

Voedsel (kernopgave)

Ja

Natuur (kernopgave)

Ja

Veiligheid

Ja

Cultuur

Nee

Scheepvaart

Nee

Zandwinning

Nee

Vliegverkeer

Nee

### Relevante bronnen of voorbeelden

- 1 Een consortium heeft een uitgebreide businesscase opgezet.
- 2 Businesscase is ook bekend bij Minister Wiebes.

## B. Drijvende luchthaven met hybride faciliteiten

Indiener(s)	Belangengroep (dubbele inzending) Bezorgde bewoners	ID 63918202 ID 63908256 ID 63897187
-------------	---	---

### Kern van het idee of de oplossing

Een drijvende luchthaven in combinatie met:

- energiehub voor windmolenparken en servicepunt, drijvende zonnepanelen, getijden energie opwekking, productie van waterstof, productie van synthetische kerosine met behulp van CO<sub>2</sub> van Tata Steel.
- zeewierfarm en -verwerking, haven voor de vissersvloot en bassins voor viskweek.

Een drijvende luchthaven als alternatief voor Schiphol zorgt voor vermindering van CO<sub>2</sub> uitstoot en het elimineren van geluidsoverlast, NO<sub>x</sub> en (ultra)fijnstof boven land. Het drijvende vliegveld geeft een minimale belasting voor de Noordzee en maximale mogelijkheden voor visserij, windmolenparken, zeewierfarms, en energie opwekking.

### Bijdrage aan (kern)opgaven

Energie (kernopgave)	Ja
Voedsel (kernopgave)	Ja
Natuur (kernopgave)	Nee
Veiligheid	Nee
Cultuur	Nee
Scheepvaart	Nee
Zandwinning	Nee
Vliegverkeer/leefmilieu	Ja

### Relevante bronnen of voorbeelden

- 1 Quickscan Luchthaven in Zee, actualisatie kennis, kosten en baten, eindrapport januari 2019. In opdracht van de minister van IenW naar aanleiding van motie leden Paternotte en Van Brenk.
- 2 Eindrapportage Flyland, conclusies bij het voortijdig einde van het onderzoek naar een luchthaveneiland, 2003.
- 3 [www.floatingairport.nl](http://www.floatingairport.nl)
- 4 Europese Space@Sea project/onderzoeksinstituut MARIN onderzoeken het toepassen van drijvende eilanden.

## C. Opslag energie uit wind op zee in de vorm van waterstofgas

Indiener(s)	Individuele burger.	ID 63932017
-------------	---------------------	-------------

### Kern van het idee of de oplossing

Realisatie van 18.000 windmolens op zee met onderlinge afstand van 1 km, in combinatie met winning waterstofgas voor energieopslag en benutten van vrijgekomen warmte voor een warmtenet.

### Bijdrage aan (kern)opgaven

Energie (kernopgave)	Ja
Voedsel (kernopgave)	Nee
Natuur (kernopgave)	Ja
Veiligheid	Nee
Cultuur	Nee
Scheepvaart	Nee
Zandwinning	Nee
Vliegverkeer	Nee

### Relevante bronnen of voorbeelden

1 Zeer uitgebreide notitie van de indiener.

## D. Zonne energie op windmolens

Indiener(s)	Individuele burger	ID 63759815
-------------	--------------------	-------------

### Kern van het idee of de oplossing

De schacht van windmolens bekleden met zonnepanelen.

### Bijdrage aan (kern)opgaven

Energie (kernopgave)	Ja
Voedsel (kernopgave)	Nee
Natuur (kernopgave)	Nee
Veiligheid	Nee
Cultuur	Nee
Scheepvaart	Nee
Zandwinning	Nee
Vliegverkeer	Nee

### Relevante bronnen of voorbeelden

Geen bron.

## E. Golfenergie

Indiener(s)

Bedrijf.

ID 63779708

### Kern van het idee of de oplossing

Omzetten van golfenergie:

- Ruimte voor circa 1GW aan geïnstalleerd vermogen.
- Milieu impact is heel klein.
- Visserij kan voor een belangrijk deel het onderhoud en schoonmaak doen (nieuwe markt) omdat de schaal van de installaties dit toelaat.
- Relatie met productie van voedsel en waterstofgas.

### Bijdrage aan (kern)opgaven

Energie (kernopgave)

Ja

Voedsel (kernopgave)

Ja

Natuur (kernopgave)

Ja

Veiligheid

Nee

Cultuur

Nee

Scheepvaart

Nee

Zandwinning

Nee

Vliegverkeer

Nee

### Relevante bronnen of voorbeelden

Systemen zijn theoretisch, technisch en economisch gedocumenteerd en er zijn in het verleden op grote schaal proeven uitgevoerd. Op dit moment wordt een consortium gevormd met offshore bedrijven om de systemen verder te ontwikkelen. De ontwikkeling van de technologie is ingebed in het expertise centrum Terra Technica waarin de provincie Noord-Holland, ECN/TNO, Hogeschool Inholland en TU-delft mee doen.



## F. De Noordzee als boerderij

Indiener(s)	Belangengroep	ID 63911346
	Samenwerkingsverband overheid-privaat-kennisinstituten	ID 63847912
	Belangengroep	ID 63798644
	Individuele burger	ID 63765667
	Bedrijf	ID 63913625

### Kern van het idee of de oplossing

#### A. Zeewier en oesterteelt in de vorm van hangcultuur en/of groei op fundaties van windturbines:

- Oplossing voor toenemende vraag naar plantaardig eiwit: opbrengst van 10 Mln. ton zeewier.
- Bevordering van biodiversiteit: kraamkamer voor allerlei dieren;
- Grote hoeveelheden CO<sub>2</sub> worden opgenomen door zeewier.
- Zeewier kan ook worden vergist tot groen gas.

#### B. Windparken uitvoeren met kunstriffen: leefomgeving voor platte oesters en andere rif-vormende organismen:

- De natuur van de Noordzee kan zich herstellen;
- Door hoge biodiversiteit en schuilplekken worden windparken een kraamkamer voor vissen en andere dieren.

### Bijdrage aan (kern)opgaven

Energie (kernopgave)	Ja
Voedsel (kernopgave)	Ja
Natuur (kernopgave)	Ja
Veiligheid/Cultuur/Scheepvaart, Zandwinning, Vliegverkeer.	Nee

### Relevante bronnen of voorbeelden

<https://www.noordzeeboerderij.nl/>. Kennisportaal met (wetenschappelijke) publicaties, rapporten, notities en stukken.

<https://www.topsectorenergie.nl/tki-wind-op-zee>. Innovatieprogramma TKI Wind op Zee, multi-use projecten.

Kunstriffen: In windpark Luchterduinen in de Noordzee zijn kooien met platte oesters en rifballen geïnstalleerd. De totale oppervlakte beslaat 3 hectare. De natuurontwikkeling in het windpark wordt tot 2022 door Bureau Waardenburg, Sas consultancy en Wageningen Marine Research wetenschappelijk onderzocht met o.a. onderwatercamera's. Uit wetenschappelijke studies van onder andere Deltares, Wageningen Universiteit en Bureau Waardenburg blijkt dat in de Noordzee de juiste condities aanwezig zijn om oesterbanken te laten terugkeren, en dat het plaatsen van kunstriffen in windparken een versterkend effect op biodiversiteit kan hebben.

## G. Scheep- en recreatievaart

Indiener(s)	Belangengroep	ID 63953999 ID 63941627
-------------	---------------	----------------------------

### Kern van het idee of de oplossing

Voor de scheepvaart is het belangrijk om in en rondom de windenergieparken een doorvaart te realiseren voor:

- Ferry IJmuiden-Newcastle
- Schepen tot 45 meter.  
(pilot is reeds gestart voor doorvaart schepen 24 meter, pilot opschalen naar schepen van 45 meter).

### Bijdrage aan (kern)opgaven

Energie (kernopgave)	Nee
Voedsel (kernopgave)	Nee
Natuur (kernopgave)	Nee
Veiligheid	Ja
Cultuur	Nee
Scheepvaart	Ja
Zandwinning	Nee
Vliegverkeer	Nee

### Relevante bronnen of voorbeelden

- 1 Advies van de Scheepvaart Adviesgroep Noordzee op de vervolgroutekaart Windenergie op Zee 2024-2030.
- 2 Op dit moment wordt in opdracht van het Interdepartementaal Directeurenoverleg Noordzee (IDON) een risicoanalyse uitgevoerd naar effecten van de routekaart windenergie op zee 2023-2030 op de scheepvaart.

## H. Zandwinning voor kustsuppletie en bouwgrondstoffen

Indiener(s)	Belangengroep Belangengroep	ID 63948434 ID 63861057
-------------	--------------------------------	----------------------------

### Kern van het idee of de oplossing

- Het nationale belang van de winning van zand is groot. Nederland heeft het zand in de Noordzee nodig om zich te kunnen wapenen tegen de zee. Het is nodig om door samenwerking een integrale aanpak tussen energie, voedsel, natuur en zandwinning te realiseren.
- Compensatieregeling voor de markt van bouwgrondstoffen. In de praktijk blijkt dat Rijkswaterstaat wel wordt gecompenseerd voor het verlies van de mogelijkheden voor winning van zand voor kustsuppleties als gevolg van reserveringen van windmolenparken, kabel- en leidingstroken. Zo'n regeling ontbreekt voor de zandwinning voor de markt van bouwgrondstoffen.

### Bijdrage aan (kern)opgaven

Energie (kernopgave)	Nee
Voedsel (kernopgave)	Nee
Natuur (kernopgave)	Nee
Veiligheid	Ja, bescherming tegen water.
Cultuur	Nee
Scheepvaart	Nee
Zandwinning	Ja
Vliegverkeer	Nee

### Relevante bronnen of voorbeelden

- 1 Advies Deltacommissie over zandwinning voor kustsuppleties.

## I. Visserij in windmolenparken

Indiener(s)	Overheid Bedrijf	ID 63907927 ID 63723941
-------------	---------------------	----------------------------

### Kern van het idee of de oplossing

Windparken in een grid plaatsen en de onderlinge kabels in een lijn te leggen of diep genoeg in te graven, hierdoor ontstaan banen die benut kunnen blijven voor de bodemvisserij.

In windmolenparken moet gevist kunnen worden. Oplossing is rustiger aan, eerst meer onderzoek.

### Bijdrage aan (kern)opgaven

Energie (kernopgave)	Ja
Voedsel (kernopgave)	Ja
Natuur (kernopgave)	Nee
Veiligheid	Nee
Cultuur	Nee
Scheepvaart	Nee
Zandwinning	Nee
Vliegverkeer	Nee

### Relevante bronnen of voorbeelden

Vissen in windmolenparken, inventarisatie van de (on)mogelijkheden, IMARES Wageningen UR, 12 februari 2015:

- In Nederland is scheepvaart in windmolenparken momenteel verboden met uitzondering van onderhoud-, monitoring- en onderzoekvaartuigen. Dit heeft als gevolg dat vissers niet worden toegelaten in windmolenparken.
- Duitsland: wanneer windturbines maximaal 1 km van elkaar verwijderd zijn heeft dit tot gevolg dat er een vaarverbod is in dat park.
- België: medegebruik in windmolenparken is niet toegestaan.
- Denemarken: in enkele parken is het toegestaan om te vissen. Om schade te voorkomen aan de op beperkte diepte (1m) liggende stroomkabels zijn bodemberoerende vismethoden niet toegestaan.
- Groot-Brittannië: In het algemeen zijn windparken niet gesloten voor visserij, dit verschilt wel per park en situatie. Er zijn nog geen restricties van het typen tuig. Het advies voor vissers die een geslepen tuig gebruiken is: maak trekken op en neer in de rijen in plaats van over het binnenveld of over de kabels.

## J. Nieuwe alternatieve markt voor de visserij

Indiener(s)	Individuele burger	ID 63780596
-------------	--------------------	-------------

### Kern van het idee of de oplossing

Laat Noordzee vissers geld verdienen met:

- De bewaking van windmolenplatforms;
- Het vervoeren van mosselkwekende collega's.

### Bijdrage aan (kern)opgaven

Energie (kernopgave)	Ja
Voedsel (kernopgave)	Ja
Natuur (kernopgave)	Nee
Veiligheid	Nee
Cultuur	Nee
Scheepvaart	Nee
Zandwinning	Nee
Vliegverkeer	Nee

### Relevante bronnen of voorbeelden

Geen.

## K. Basisinkomen voor vissers

Indiener(s)	Individuele burger	ID 63766908
-------------	--------------------	-------------

### Kern van het idee of de oplossing

Verzorgen basisinkomen voor vissers door energiemaatschappijen voor de visgronden een huur te laten betalen aan de vissers. Biedt tevens de mogelijkheid om voor kwetsbare vissoorten gesloten tijden tijdens de paaitijd in te stellen, basisinkomen zou voldoende moeten zijn om ook dat stuk te compenseren.

### Bijdrage aan (kern)opgaven

Energie (kernopgave)	Nee
Voedsel (kernopgave)	Ja
Natuur (kernopgave)	Ja
Veiligheid	Nee
Cultuur	Nee
Scheepvaart	Nee
Zandwinning	Nee
Vliegverkeer	Nee

### Relevante bronnen of voorbeelden

Indiener geeft als bron: oogstmodel Fox/Schaeffer. Bron niet kunnen achterhalen.

## L. Geen windparken op visgronden

Indiener(s)	Belangengroep	ID 63719566
	Individuele burger	ID 63718187
	Bedrijf	ID 63715472
	Individuele burger	ID 63709989

### Kern van het idee of de oplossing

Geen windparken plaatsen op visgronden. Ernstige verstoring van paaigebieden en bodem. Mede in samenhang met zeewierkweek, want dit kan grote invloed hebben op het ecosysteem door het teveel onttrekken van voedingszouten/nutriënten. Daarnaast bij plaatsen windparken rekening houden met veiligheid van vissers en scheepvaart. De windparken belemmeren uitwijkmogelijkheden bij gevaarlijke situaties en zorgen voor blinde hoeken op de radar.

Heroverweeg de plannen naar andere vormen van energie.

### Bijdrage aan (kern)opgaven

Energie (kernopgave)	Nee
Voedsel (kernopgave)	Ja
Natuur (kernopgave)	Nee
Veiligheid	Ja
Cultuur	Nee
Scheepvaart	Nee
Zandwinning	Nee
Vliegverkeer	Nee

### Relevante bronnen of voorbeelden

Geen bronnen genoemd.

## M. Erfgoed

Indiener(s)

Belangengroep

ID 63955096

### Kern van het idee of de oplossing

Cultureel en militair erfgoed onderwater meenemen conform de internationale en nationale regelgeving.

### Bijdrage aan opgaven

Energie (kernopgave)	Nee
Voedsel (kernopgave)	Nee
Natuur (kernopgave)	Nee
Veiligheid	Nee
Cultuur	Ja, cultureel en militair erfgoed.
Scheepvaart	Nee
Zandwinning	Nee
Vliegverkeer	Nee

### Relevante bronnen of voorbeelden

- <https://www.noordzeeloket.nl/functies-gebruik/onderwater-cultureel/>
- In de 'Visie Erfgoed en Ruimte' van het Ministerie Onderwijs, Cultuur en Wetenschap is als doelstelling voor de Noordzee opgenomen om het cultureel erfgoed goed te positioneren bij ruimtelijke ontwikkelingen op de Noordzee.
- Het rijksbeleid is gebaseerd op de uitgangspunten van het Verdrag van Valetta (ook wel verdrag van Malta genoemd), dat strekt tot bescherming van het archeologische erfgoed als bron van het Europese gemeenschappelijke geheugen en als middel voor geschiedkundige en wetenschappelijke studie.



## N. Herziening waardeoriëntatie

Indiener(s)	Overheid Individuele burger	ID 63897856 ID 63695021
-------------	--------------------------------	----------------------------

### Kern van het idee of de oplossing

Voorstel is om te zoeken naar een overkoepelend integraal en gedeeld mens- en wereldbeeld. Dit gezien de vele verschillende waardeoriëntaties aan de orde zijn, waarbij de materiele-economische op dit moment dominant lijkt te zijn.

Op voorhand zou het vertrekpunt moeten zijn de natuur: herstel en behoud van biologisch evenwicht. Beoordeel aangedragen oplossingen en ideeën in eerste instantie op effecten op het ecosysteem. Alle oplossingen voor opgaven zoals energie en voedsel moeten in beginsel een positieve bijdrage leveren aan het herstel en behoud van het biologisch evenwicht.

Focus niet direct op de drie genoemde opgaven maar op het geheel. Zet ontwerpend onderzoek in en doe het liefdevol!

### Bijdrage aan (kern)opgaven

Energie (kernopgave)	Ja
Voedsel (kernopgave)	Ja
Natuur (kernopgave)	Ja
Veiligheid	Nee
Cultuur	Nee
Scheepvaart	Nee
Zandwinning	Nee
Vliegverkeer	Nee

### Relevante bronnen of voorbeelden

Een vorm van beschaving, Klaas van Egmond, uitgeverij Christofoor-Zeist, 2<sup>e</sup> druk 2011

- De auteur pleit voor een heroriëntatie op twee assen: een verticale as materieel-immaterieel en een horizontale as collectief-individueel.

## O. Financiële participatie van burgers

Indiener(s)	Belangengroep	ID 63844670
-------------	---------------	-------------

### Kern van het idee of de oplossing

Maak burgers mede-eigenaar van de windparken door financiële participatie mogelijk te maken. Burgers zullen pleiten voor een goede balans tussen energie, duurzame visserij en natuurontwikkeling.

### Bijdrage aan (kern)opgaven

Energie (kernopgave)	Ja
Voedsel (kernopgave)	Ja
Natuur (kernopgave)	Ja
Veiligheid	Nee
Cultuur	Nee
Scheepvaart	Nee
Zandwinning	Nee
Vliegverkeer	Nee

### Relevante bronnen of voorbeelden

- <https://pwoz.nl/>
- Organisatie Meewind laat in België burgers participeren in windparken.

## Deel 3 De bijlagen

## Bijlage 1: Kernopgaven rondom de Noordzee

Bron: [www.ledendomein.platformparticipatie.nl/adviseren/adviseren+lopen/noordzeeoverleg](http://www.ledendomein.platformparticipatie.nl/adviseren/adviseren+lopen/noordzeeoverleg)

Er zijn drie opgaven die allemaal om ruimte vragen op de Noordzee: duurzame energiewinning, voedselvoorziening (waaronder de visserij), en natuurbescherming en -herstel. Vanwege de energietransitie zijn er plannen voor veel meer windmolens op zee. Dat kan ten koste gaan van de ruimte voor voedselvoorziening/visserij en natuurbescherming en -herstel. Soms kan het wellicht samengaan en kunnen de opgaven elkaar versterken, maar veelal lijken er keuzes noodzakelijk. Daarnaast zijn er ook andere gebruikers dan energie, voedsel en natuur die om ruimte vragen op de Noordzee, zoals zeevaart en zandwinning.

Het Noordzeeoverleg dat bestaat uit de rijksoverheid en maatschappelijke partijen, heeft als doel om in een half jaar tijd in gezamenlijkheid te komen tot een akkoord voor de Noordzee. Daarin staan gedragen keuzes en afspraken voor de opgaven voor voedsel, natuur en energie, rekening houdend met de belangen van andere gebruikers zoals zeevaart en zandwinning.

### De energieopgave

Het is noodzakelijk de energievoorziening in Nederland te verduurzamen. Nederland zet daarvoor in op de bouw van windparken op zee, om duurzame elektriciteit te produceren. Duurzame energie opwekken uit water (golven, en getijden), uit zonenergie op zee en uit aquatische biomassa (algen en zeewier) zijn alternatieven die bijvoorbeeld worden onderzocht om duurzame energie te produceren. Ook de toekomst van olie- en gaswinning is onderdeel van de energieopgave, en de vraag wat er met de infrastructuur (leidingen en platforms) die daarbij hoort, gebeurt.

### De natuuropgave

Bij de natuuropgave gaat het om het beschermen van de Noordzeegebieden, maar kan bijvoorbeeld ook gaan om actief herstel van soorten op de Noordzee. De ambitie is om een schone, gezonde, robuuste en ecologisch productieve Noordzee te realiseren. Daarmee biedt de Noordzee perspectieven voor zowel natuur en milieu als voor duurzaam gebruik door de mens.

### De voedselopgave

De Noordzee is een belangrijke hulpbron van ons voedsel, met name vis. Er zijn meer eiwitbronnen in de Noordzee die voor een beperkt deel worden benut. De uitdaging is om op een verantwoorde manier eiwitten in de vorm van vis en andere aquacultuurproducten aan de Noordzee te onttrekken met inachtneming van biodiversiteits-, natuur- en milieuaspecten. Twee belangrijke componenten van voedselvoorziening zijn: 1) visserij en 2) aqua- en maricultuur. De laatste gaat over het kweken van zeevoedsel en omvat de teelt van zoet- en zeedieren, en verschillende soorten zeewier en microalgen.

## Bijlage 2: Vraagstelling digitale consultatie

Het Noordzeeoverleg onderzoekt hoe op de Noordzee de opgaven rond voedsel, energie en natuur met elkaar samen kunnen gaan en waar keuzes gemaakt moeten worden. Iedereen met een oplossing of concreet idee voor deze opgaven, het samengaan ervan en het effect daarvan op ruimtegebruik van de Noordzee, is uitgenodigd om dit kenbaar te maken.

**1 Wat is uw concrete idee of uw oplossing voor de samenhang en ruimtevrage van de drie opgaven, terwijl de ruimte op de Noordzee beperkt is?**

Leg daarbij uit:

- hoe de oplossing in de praktijk werkt,
- wat het effect is op de drie opgaven en,
- wat het effect is op het ruimtegebruik op de Noordzee.

**2 Kunt de haalbaarheid van uw idee of uw oplossing onderbouwen? Dit kan bijvoorbeeld met een business case.**

- Ja
- Nee

**3 Heeft u nog iets dat u graag wilt meegeven aan het Noordzeeoverleg?**

- Ja
- Nee

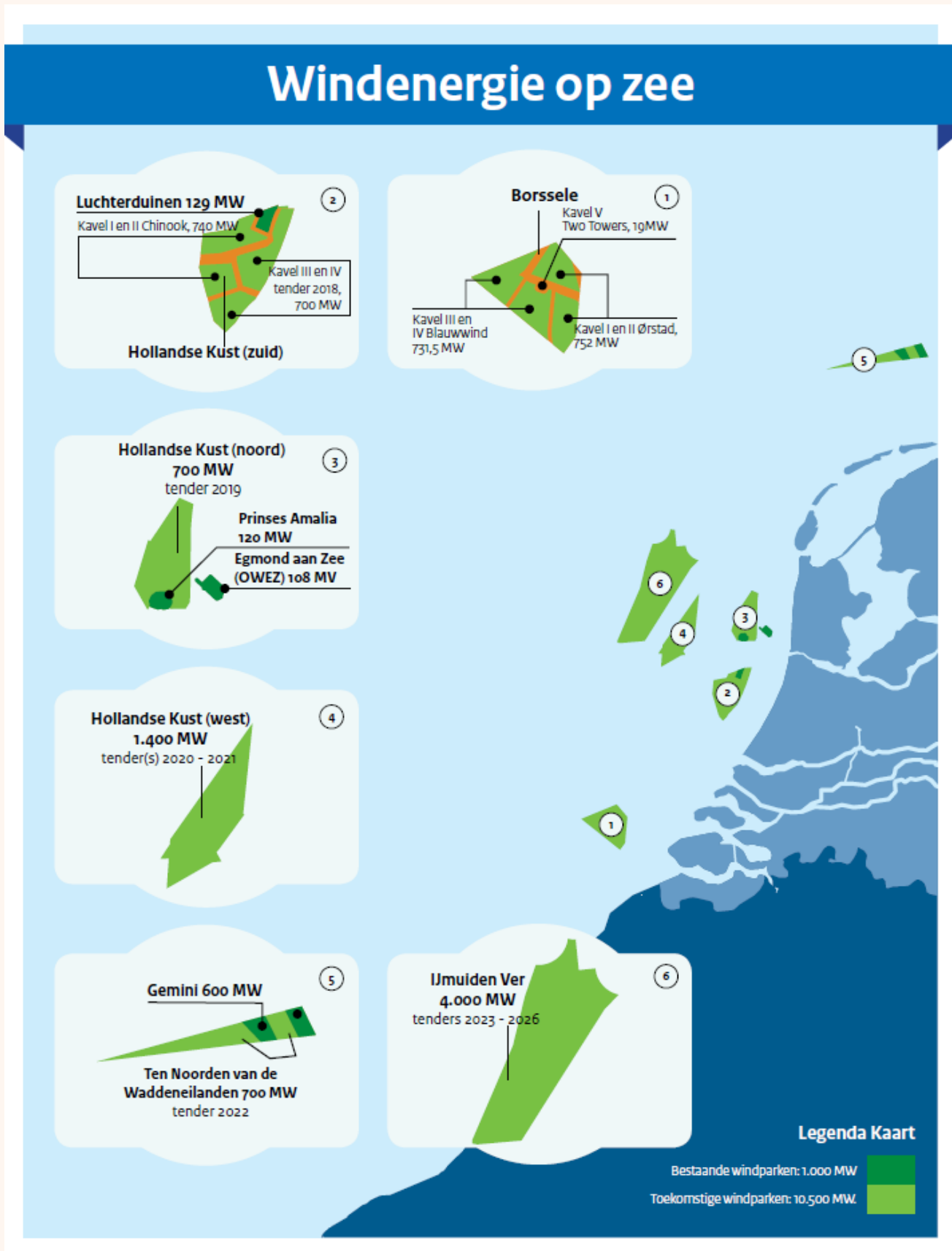
**4 Namens wie draagt u de oplossing of het idee aan?**

- Alleen mijzelf
- Organisatie
- Anders

**5 Bent u van plan te komen naar de verdiepende bijeenkomst op 8 mei?**

- Ja
- Nee

## Bijlage 3: Bestaande en geplande windparken Noordzee



## Bijlage 4: Omvang en ruimtebeslag van gebruiksfuncties op het Nederlands Continentaal Plat.

Bron: beleidsnota Noordzee 2016-2021

Gebruiksfunctie	Omvang gebruiksfunctie	KM <sup>2</sup>	Procent van NCP (59.000 KM <sup>2</sup> )
<b>Natura 2000</b>	4 gebieden langs de kust (Noordzeekustzone, Voordelta, Vlake van de Raan en Deltawateren) + 4 gebieden in de Exclusieve Economische Zone (Doggersbank, de Klaverbank en het Friese Front)	11.374	20
<b>Windenergie</b>	In het Nederlandse deel zijn op dit moment 4 windparken in bedrijf (957 megawatt): Offshore Windpark Egmond aan Zee, Prinses Amalia, Luchterduinen en Gemini Offshore Windpark. Daarnaast zijn er gebieden aangewezen voor toekomstig gebruik.	134 huidige parken 2.939 aangewezen	0,2 5
<b>Winning van oppervlakedelfstoffen</b>	25 miljoen m <sup>3</sup> /jaar: de helft als suppletiezand voor de kustverdediging en de andere helft als ophoogzand voor de bouw en infrastructuur. Daarnaast incidenteel grootschalige zandwinning plaats voor projecten als Zwakke Schakels en de aanleg van de Tweede Maasvlakte	Gemiddeld 15 KM <sup>2</sup> /jaar	0,03
<b>Olie- en gaswinning</b>	161 platforms, inclusief cirkelvormige veiligheidszone met een straal van 500 meter rond de platforms.	126	0,2
<b>Kabels en leidingen</b>	Op de zeebodem ligt 4.500 km leidingen en 3.300 km kabels, inclusief veiligheidszone van 500 meter aan weerszijden van een kabel of leiding.	7.800	13
<b>Scheepvaartroutes</b>		3.600	6
<b>Militaire oefengebieden</b>	Gebieden ten westen van de kop van Noord-Holland zijn aangewezen voor schietoefeningen. De gebieden ten noordwesten en noorden van de Waddeneilanden zijn aangewezen voor (laag)vlieg oefeningen.	4.200	7
<b>Visserij</b>	De Nederlandse visserijvloot is onder te verdelen in kust- en Noordzeevervisserij, grote zeevisserij (pelagische vriestrawlers), schelpdiervisserij en staandwantvisserij. Doelsoorten zijn: tong, schol, langoustines, garnalen, mosselen en oesters.	EEZ en territoriale zee minus gesloten gebieden (windparken en delen van Natura 2000-gebieden)	n.v.t.
<b>Helicopter Main Routes</b>	Er zijn op de Noordzee diverse vliegroutes voor helikopters om de bereikbaarheid van de mijnbouwplatformen te garanderen, naast de obstakelvrije zones van 5 nautische mijl (nm) rondom mijnbouwplatforms en ten behoeve van SAR-vluchten (search and rescue).		